



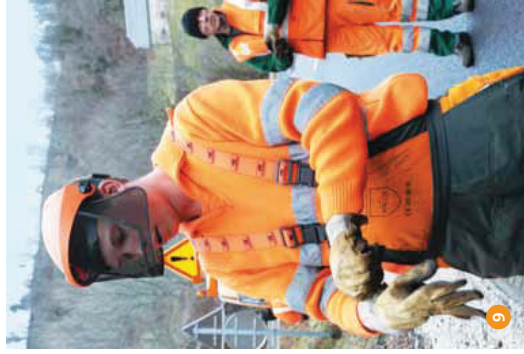
et ses annexes. » Surveiller un pont datant du XIX<sup>e</sup> siècle, tester un détecteur de hauteur de poids lourds, ou encore, sous la voûte du tunnel, veiller à optimiser sa consommation énergétique. « Pont, murs de soutènement, ouvrages hydrauliques, le bon fonctionnement des dépendances de la route fait partie de ma mission », détaille-t-il.

20 % de son temps est consacré à la gestion du domaine public, et pour une même proportion à la programmation et au suivi des travaux confiés aux entreprises extérieures. Et une des plus grosses activités de Benoît Pratoussy, c'est organiser l'activité du centre et de ses agents, sans oublier les prévisions de dépenses ou la bonne gestion comptable.

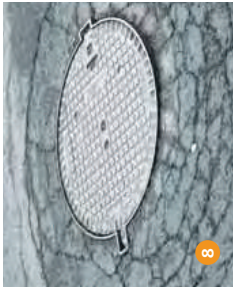
La journée s'achève en ville à Murat, en compagnie de Pierre Faucillon, l'adjoint au maire délégué aux travaux. Benoît Pratoussy s'entretient avec lui d'une détérioration de chaussée, due à un tassement de tranchée. Il va falloir intervenir. C'est alors l'équipe du CEI qui va instruire le dossier, coordonner les travaux avec la mairie et qui pourra même aller jusqu'à proposer un arrêté de règlement de circulation. Les dangers seront évalués, des précautions prises. Sécurité des usagers oblige. ♦



7



9



8

7 En attendant la livraison de locaux flamboyants neufs, les bureaux du CEI de Murat se trouvent en plein centre-ville, éloignés des garages et ateliers.

8 Les regards du réseau des égouts sont fragilisés par le passage des camions. Le CEI instruit le dossier des travaux de réparation.

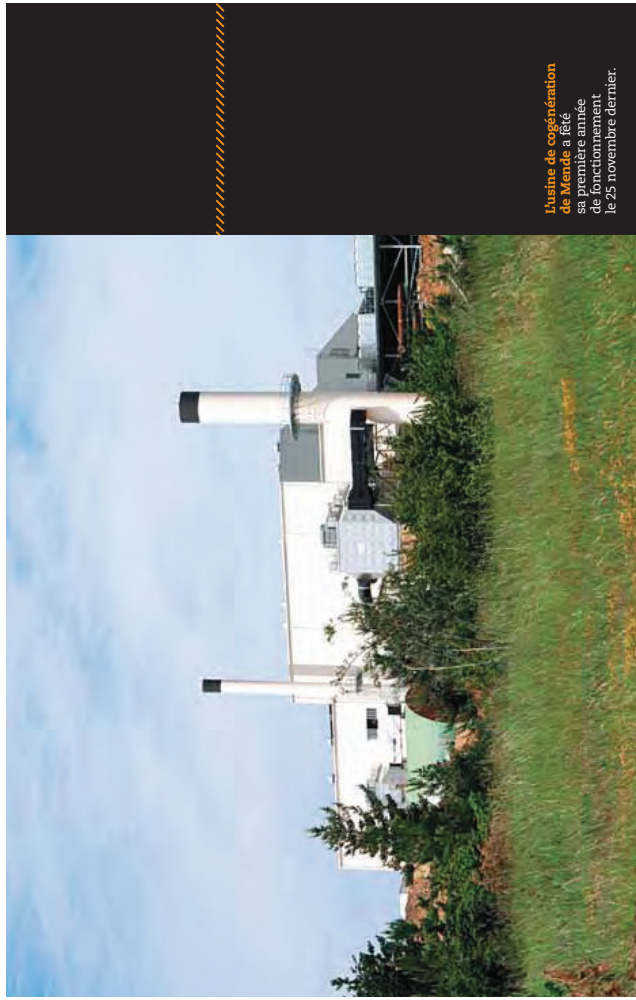
9 Casque, masque, gants, vêtements réfléchissants, la sécurité des agents est une priorité.

## À SAVOIR

### LE CEI DE MURAT

Situé sur le territoire de la chaîne des Puys, le CEI de Murat assure l'entretien et l'exploitation de 80 km de routes de la RN 122 et de la RN 9, dont le point culminant se situe au tunnel du Lion (1 160 m d'altitude). Il gère aussi 174 ponts et 221 murs de soutènement. Il est rattaché au district Centre de la direction interdépartementale des routes (DIR) du Massif central. Le CEI de Murat fait partie des 63 CEI en France qui vont bénéficier, d'ici mars 2012, de locaux modernes, fonctionnels et respectueux de l'environnement (label BBC et démarche HQE\*), grâce au contrat de partenariat public-privé (PPP) signé entre le ministère et des entreprises.

\* BBC : bâtiment basse consommation ; HQE : haute qualité environnementale



L'usine de cogénération de Mende a été sa première année de fonctionnement le 25 novembre dernier.

## MENDE

# QUAND LE BOIS CHAUFFE, LA VILLE SE RECHAUFFE

Depuis 2009, l'usine de cogénération à partir de biomasse, à Mende, fournit une grande partie du réseau de chaleur de la ville lozérienne. Zoom sur une action exemplaire, qui s'encadre dans un pôle d'excellence rurale (PER), soutenu par la DDT.

TEXTES B. COURTOIS et PHOTOGRAPHIES VILLE DE MENDE

## Qu'est-ce que la biomasse ?

La biomasse regroupe l'ensemble des matières organiques d'origine végétale ou animale pouvant devenir source d'énergie, soit par combustion pour le bois comme à Mende, soit après méthanisation (biogaz), soit après de nouvelles transformations chimiques (biocarburant).

## Tout a commencé en 2006.

Le ministère de l'Industrie de l'époque lance un appel d'offres pour encourager les projets produisant de l'énergie issue de la biomasse. Le principe : faire de la cogénération, c'est-à-dire produire de l'électricité et simultanément alimenter un réseau de chaleur. Ce qui permet de bénéficier d'un tarif préférentiel

d'achat de l'électricité, et de valoriser au mieux la ressource bois. Un industriel local propose alors la construction d'une usine de cogénération sur la ZAC de la Cause d'Auge, au nord de Mende. Le bois servirait de combustible pour fournir 23570 MWh de vapeur et 60000 MWh d'électricité par an, avec une turbine de 7,5 MW. La ville de Mende se positionne rapidement et investit



Alimenté par l'usine, un réseau de chaudière spécifique a été installé dans les rues de Mendé.

sur ce réseau de chaudière. D'autant que la Lozère, avec près de 50 % de sa surface consacrée à la forêt, dispose d'une ressource naturelle exceptionnelle qu'il est fort intéressant d'exploiter.

Le projet est retenu. En septembre 2009, après plusieurs mois de travaux, les premières canalisations souterraines sont installées.

Aujourd'hui, elles desservent déjà plusieurs sites publics – dont l'hôpital et la Cité administrative – et devraient d'ici à 2012, alimenter en eau chaude une centaine de bâtiments publics et de logements privés.

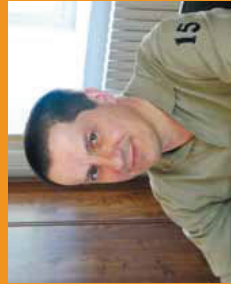
**« En mettant autour de la table tous les acteurs de l'activité bois et forêt, nous sommes parvenus à impulser des actions pour dynamiser la filière »**

Michel Guérin, DDT adjoint Lozère

Les bénéfices d'une telle opération sont nombreux. Économiques tout d'abord, avec la création de 7 emplois directs pour gérer l'usine et de 22 emplois induits par la collecte et le traitement du bois. Sociaux ensuite : moins de contraintes pour les abonnés au réseau de chaudière, grâce à la suppression des livraisons de combustible. Environnementaux enfin, avec une économie de 4700 tonnes de CO<sub>2</sub> par an, soit l'équivalent des émissions de 1600 véhicules<sup>1</sup> ! Sans compter les économies financières très appréciables... « C'est une très belle action en faveur du développement durable », se réjouit Michel Guérin, directeur départemental adjoint des territoires de Lozère, dont les services accompagnent le développement de la filière bois dans le département.

#### ENCOURAGER LA FILIÈRE BOIS A PLUS D'UN TITRE

Et ce projet ne s'arrête pas là. Il s'insère dans un plan plus large – un pôle d'excellence rural (PER) – destiné à valoriser cette ressource formidable que représente la forêt lozérienne. La DDT est partie prenante dans cette aventure et dispose d'un service dédié pour animer cette politique. « En 2008, avec le conseil général, nous avons mis en place une table ronde rassemblant tous les acteurs de la filière : ONF, CCI, entreprises du bâtiment, etc. Chaque année nous nous réunissons pour travailler ensemble sur ces trois points : améliorer la connaissance



LAURENT SUAU, chargé des travaux à la mairie de Mendé

**« Le développement durable est une priorité de la politique municipale qui mène de nombreuses actions dans ce sens. L'usine de cogénération en est un illustre exemple. Le réseau de chaudière de la ville, alimenté par le bois brûlé dans l'usine, s'étend progressivement et fournit aussi bien des sites publics – hôpital, bâtiments communaux et du conseil général, mission locale, écoles... – que des logements de particuliers. Ce qui est une première en France ! Et plus il prend de l'ampleur, plus il est vertueux et bienfaitant pour l'environnement. En utilisant des déchets de bois, des coupes d'éclaircies, des branchages, nous ne déboisons pas, bien au contraire ! Nous permettons un meilleur entretien de la forêt lozérienne. Et c'est toute la filière bois qui est gagnante. Les services de l'État nous accompagnent dans cette démarche pour nous permettre de faire toujours plus et mieux pour la planète. »**

de la forêt, récolter plus, produire mieux », explique le DDT adjoint. Moins de deux ans après cette initiative, ce travail collectif porte déjà ses fruits, avec notamment la mise en place d'un deuxième PER au nord-est du département. Le bois retrouve ainsi une place de choix dans le domaine de la construction et de la production d'énergie. En Lozère, le Grenelle d'environnement se traduit en actes. ♦

1. Pour des véhicules qui émettraient 3 tonnes de CO<sub>2</sub> par an.



**LIEU** Le littoral des régions de Bretagne et Pays de la Loire

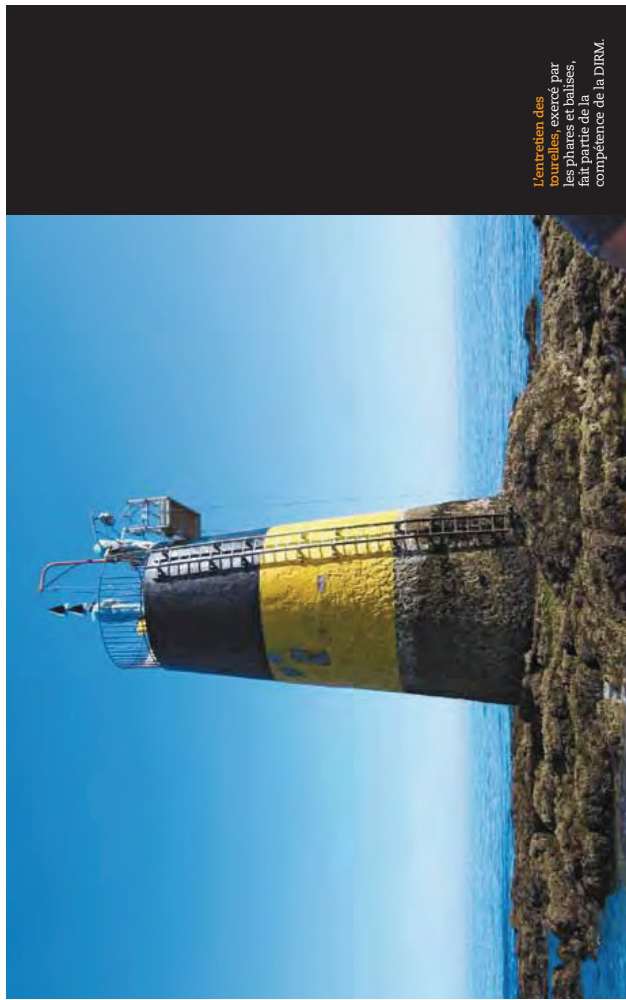
**DATE** Depuis 2009

**OBJET** Organiser et coordonner la politique de la mer et du littoral, en lien avec les autres services de l'État.

## DIRM NAMO À L'OUEST, DU NOUVEAU

Créées par décret en février 2010, les quatre directions interrégionales de la mer se mettent progressivement en place. Comment s'organise la DIRM Nord Atlantique-Manche Ouest ? Décryptage.

TEXTES B. COURTOIS et PHOTOGRAPHIES DDE VENISE, DIRM NAMO



L'entretien des bouées, exercé par les phares et balises, fait partie de la compétence de la DIRM.